

特別支援



新しい年度がスタートして、新しい仲間や先生、教室にも徐々に慣れ、それぞれの個性を發揮しながら、日々充実した学校生活を送っています。

小学部 あるいていこう



4月26日(月)と5月21日(金)に、小学部17名で歩いて附属小に行きました。遊具を楽しんだり、附属小のお友達と「よろしくねの会」をしたりしました。本校にはない遊具に目を輝かせ、ダイナミックに身体を動かしていました。



中学部 作業学習



中学部「作業学習」では、生徒が企画を話し合った中学部オリジナルの革製品を作っています。学部19名が協力して、刻印打ち、色塗り、ワックスがけなどの工程を分業で行っています。協力して行う仕事の楽しさ・人に喜んでもらえる体験を味わいながら、全学年縦割りで進める製品作りは格別です。



高等部 職場見学



5月20日(木)、2グループに分かれて職場見学に行きました。「NSD 八ヶ岳ファーム」では、タブレットで撮影しながら水耕栽培のハウスを見学し、卒業した先輩に話を聞いたり、質問したりしました。「甲斐志麻の里ファーム」では、原木椎茸の浸水作業や貝殻の選別作業を体験しました。貴重な体験を今後の進路の学習に生かしていきます。



特別支援学校より

4月に校長として着任以来、子ども達に拍手を送ったり、送られたり……。その拍手は古代ローマで始まりました。当時、人間の身体で最も大切な部分は「手」でした。その手を痛いほど叩いて相手を称賛するという意味から拍手をするようになったのです。私もそんな願いを込めて子ども達に拍手を送りたいと思います。

校長 井坂健一郎



まりの華21

2021年7月号

山梨大学教育学部附属

幼稚園・小学校

中学校・特別支援学校

今年度から山梨大学教育学部附属の4校園(幼稚園, 小学校, 中学校, 特別支援学校)の様子を地域等のみなさんにお知らせするため、季節毎(年3回)「まりの華(か)」を発行することとなりました。

幼稚園

田植え 5歳児—不思議との出会いの始まり—

附属幼稚園の中庭には、子ども達が作った小さな田んぼがあります。毎年、年長児が稲を植えて生長する様子を観察したり、田んぼに集まってくるカエルやトンボなどの生き物との出会いを楽しんだりする、発見や学びの場となっています。



今年の田植えは、6月1日(火)でした。子ども達は、登園するとすぐにみんなで植えられるよう苗を分けて準備し、田植えの開始です。一束ずつ苗を手に持ち田んぼに入って植えていきます。ほとんどの子どもにとって、田んぼに入ることも、稲を植えるのも初めての体験です。素足で田んぼに入り、「田んぼの中あったか〜」「ぬるぬるしてるんだね」とその感触を楽しみました。最初は「泥んこになっちゃうから、入りたくないな…」



と言っていた子どもも友達の楽しそうな姿につられて、「やっぱり入ってみよう」と泥の中に足を入れていきました。「うわっ、足が埋まっちゃう!でも気持ち良い!」と、いつ間にか笑顔に。実際にやってみると泥の感覚が心地よくなったようです。田植えを終えると、「お米が出来たらおにぎり食べたいな」「ぼくはカレーがいい!」と今度は、食べることの相談が始まりました。収穫の日を楽しみにしながら、みんなで育てていきたいと思います。さあ、子ども達はこれからどんな不思議と出会い、どんな発見をしていくのでしょうか。

幼稚園より

田植えの後、いつの間にか田んぼは水草に覆われてしまいました。「誰が植えたの?」「どこから来たの?」と子どもの不思議が広がっています。私たちは、子ども一人ひとりが、園生活の中でたくさんの「不思議」と出会い、自分なりに考え、試し、探究することの楽しさを知ってほしいと願っています。

園長 若本純子

<令和4年度 附属幼稚園 入園説明会>

令和4年度入園説明会を下記の日程で行います。

令和3年8月28日(土)【1部】10時~11時 【2部】13時30分~14時30分

詳しくは、QRコードから本園ホームページでご確認ください。





校外学習にでかけました！

☆各学年の校外学習の様子をお知らせします

【1年生】

- ・湯村山登山口入口付近の雑木林
- ・緑が丘スポーツ公園・船出広場



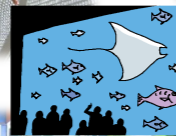
【2年生】

- ・J R 甲府駅
- ・山梨県立図書館



【3年生】

- ・山梨県立科学館



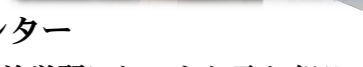
【4年生】

- ・豊富郷土資料館
- ・甲府南（甲府）消防署



【5年生】

- ・湧水の里水族館
- ・山梨県立リニア見学センター



どの学年の子どもたちも、事前学習にしっかり取り組み、当日もルールを守って有意義な学習をすることができました。普段教室ではできない体験的な学びができたので、素晴らしい経験になったと思います。協力してくださった各施設の方々には、たくさんの準備と当日のご指導も本当にありがとうございました。

小学校より

4月に校長となって約3ヶ月たちました。大学との最も大きな違いは、ほぼ大人の学生に対する以上に、子ども達に対して教職員が一丸となって非常に繊細かつ綿密に対応していることです。校長として、意欲そして能力の高い教職員と、理解があり協力的な保護者に支えられて、非常にありがたいと常に感じております。附属学校園間の連携、また大学間との連携がますます重視されており、その仲介役を担えるよう努力していきます。 校長 宮崎淳一

GIGA スクール構想事業スタート



GIGA スクール構想とは、Society5.0 時代に向けて一人一人の子どもに合った学び方や創造性を育む学びを実現するため、生徒に『1人1台端末（パソコン）』を配付し学校に高速通信ネットワークを整備する国の政策です。本校ではGoogle社のクラウドを利用したG workspace for education を利用した学習活動に取り組んでいます。5月には教室の机の前部に机を拡張する装置を設置しました。「机の上が広くなり道具が使いやすくなった」と概ね好評です。視聴覚に訴える資料やコンピュータを使った発表など、学習が効果的に進むよう活用していきたいと思えます。

甲府市総合体育大会開催

6月18、19日の両日、昨年度実施できなかった甲府市総合体育大会が開催されました。直前の感染症流行拡大傾向を踏まえ、出場選手、大会運営に関わる者のみの派遣となりました。保護者や外部の方の立入りを禁止し、保護者の参加同意をいただく中での開催でした。これまで培ってきた成果を発揮するべく各部とも精一杯頑張っていました。大会の結果は、本校ホームページをご覧ください。



中学校より

本校は、先進の教育研究、教育実習、地域の教育水準向上への貢献のため日々努力しています。令和3年度もコロナ禍に負けず自らの可能性に積極的に挑戦する生徒の育成に努めています。

校長 志村結美